

Jaarbeoordeling CO₂ 2022

Maart 2023

1	Inhoud	
1	Inhoud	2
2	Bedrijf- en basisgegevens	3
2.1	Activiteiten	3
2.2	Organisatorische grenzen	3
2.3	Verantwoordelijkheden	3
2.4	Bedrijfsonderdelen	4
2.5	Projecten met gunningsvoordeel	4
2.6	Operationele grenzen	4
2.7	Energieverbruikers	5
2.8	Energie verbruikers	5
2.9	Significantie van energieverbruikers en energieprestaties	5
2.10	Factoren die het energieverbruik beïnvloeden	6
3	Berekeningsmethodiek	7
3.1	Actuele berekeningsmethodiek & conversiefactoren	7
3.2	Basisjaar	7
3.3	Rapportageperiode	7
3.4	Verificatie	7
3.5	Berekening / allocatie van emissies binnen projecten met gunningvoordeel	7
3.6	Wijzigingen berekeningsmethodiek	7
3.7	Herberekening basisjaar & historische gegevens	7
3.8	Uitsluitingen	7
3.9	Opname van CO ₂	7
3.10	Biomassa	7
4	Analyse van de voortgang	8
4.1	Emissies en significant energieverbruik	8
4.2	Jaarverbruik	9
4.3	Trends	10
4.4	Voortgang reductiedoelstellingen	10
4.5	Scope 1	11
4.6	Scope 2	11
4.7	Scope 3	11
4.8	Onzekerheden	11
4.9	Medewerker bijdrage	11
4.10	Verbeterpunten	11
5	Maatregelen en initiatieven	12
5.1	Al getroffen maatregelen scope 1 en 2	12
5.2	Al getroffen maatregelen scope 3	12
5.3	Op de hoogte blijven	12
5.4	Initiatieven	13
5.5	Afgeronde initiatieven	13
5.6	Mogelijke / afgewezen initiatieven	13
5.7	Lopende initiatieven	13

2 Bedrijf- en basisgegevens

2.1 Activiteiten

Wilco Verschoor Beheer is een beheersmaatschappij met twee werkmaatschappijen: Flexcorail en E&W+. Daarnaast is Wilco Verschoor Beheer samen met RST Beheer eigenaar van VEST Infra. Deze organisatie is sinds H2 2019 overgenomen als organisatie.

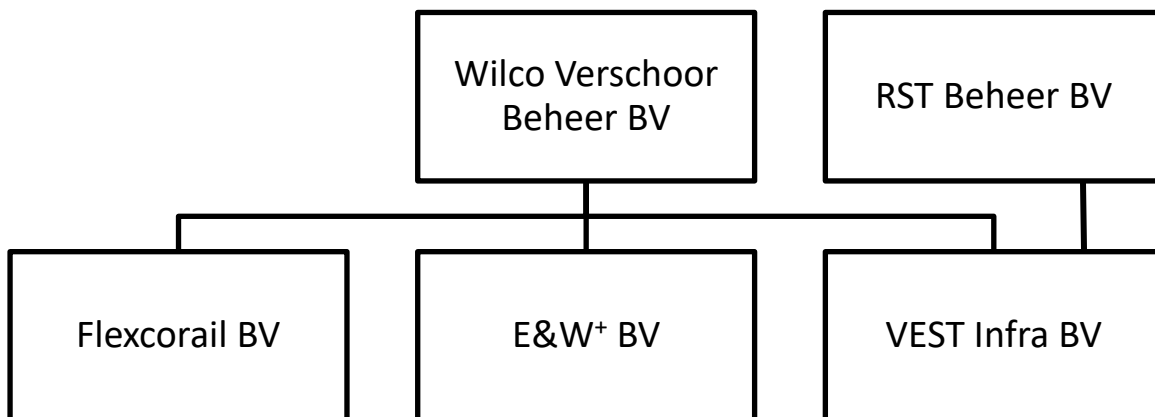
Flexcorail: Het aanvragen, voorbereiden, uitvoeren, inrichten en onderhouden van maatregelen ten behoeve van werkplekbeveiliging alsmede het beschikbaar stellen van gekwalificeerd personeel bij het werken aan of nabij de railinfrastructuur.

E&W+: E&W Plus levert, onderhoudt, monteert en demonteert elektrische installaties, waterinstallaties en adviseert bij energiebesparende en duurzame maatregelen en oplossingen. E&W Plus is o.a. actief bij het spoor, de metro en tram.

VEST Infra: VEST Infra voert duurzame infrastructurele projecten uit in Nederland met gespecialiseerde werkzaamheden als: railinfra, groenvoorzieningen, bodemsaneringen en multidisciplinaire werken.

2.2 Organisatorische grenzen

Voor de CO₂-Prestatieladder worden de volgende organisatieonderdelen meegenomen binnen de organisatorische grenzen:



De organisatorische grenzen zijn bepaald op basis van het GHG-greenhouse protocol (top-down methode). De organisatorische wijzigingen hebben geen effect op de footprint.

RST beheer B.V. en Wilco Verschoor B.V. zijn beide 50% eigenaar van VEST Infra.

2.3 Verantwoordelijkheden

- Eindverantwoordelijke (directie-verantwoordelijke): W. Verschoor
- Verantwoordelijke stuurcyclus (KAM-coördinator): M. Glorie
- Contactpersoon emissie-inventaris: M. Glorie

2.4 Bedrijfsonderdelen

WILCO Verschoor Beheer met bijbehorende BV's is gevestigd in Beverwijk. De bedrijfslocatie bestaat uit een kantoor, werkplaats / opslag. De werkzaamheden van alle werkmaatschappijen vinden plaats op projectlocaties. De projecten worden voorbereid, ondersteund en afgerond vanaf de kantoorlocatie. VEST Infra is in de 2^e helft 2019 ook gevestigd in hetzelfde pand.

Onderdeel	Oppervlak (Bedrijfsvloeroppervlak) [m ²]	Bedrijfstijd [uren per jaar]	Toelichting
Kantoren Beverwijk	200	+/- 6 FTE	-
Werkplaats / opslag Beverwijk	500	NVT, incidenteel	-
Projectlocaties	PM	PM	-
<i>Totaal</i>	3.997	29.200	

2.5 Projecten met gunningsvoordeel

In de beoordelingsperiode zijn de volgende projecten met gunningsvoordeel actief:

- Erkenning van Prorail.

Rapportage voor de erkenning is geldig voor alle werken, waardoor de CO₂ gerelateerde rapportages ook dienen als de rapportages voor de projecten met gunningsvoordeel.

2.6 Operationele grenzen

Bij het bepalen van de operationele grenzen wordt onderscheid gemaakt tussen Scope 1, 2 & 3 categorieën. In de scope-indeling van de CO₂- Prestatieladder houdt dit het

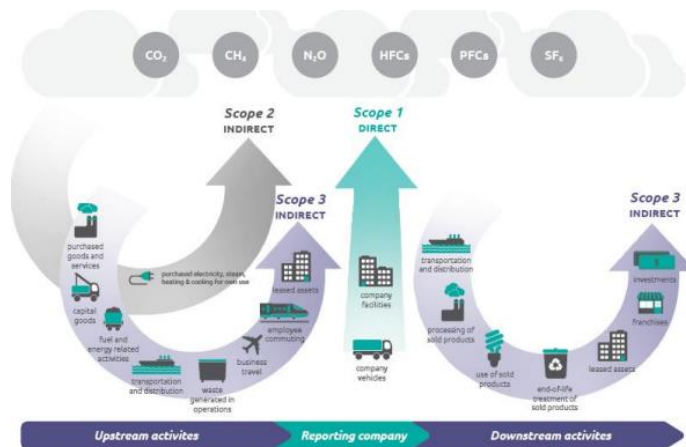
volgende in:

Scope 1 is alle directe CO₂-uitstoot van het bedrijf.

Scope 2 is alle indirecte CO₂-uitstoot die direct te beïnvloeden is, namelijk uitstoot door

elektriciteit, vlieggreizen en zakelijke kilometers met privé-auto's. Ook zakelijk verkeer wordt opgenomen in scope 2, conform handboek 3.1.

Scope 3 is alle overige indirecte uitstoot.



Als onderdeel van het energiemanagementsysteem worden de energiegebruikers binnen de organisatie beschreven en wordt een overzicht van de emissiebronnen weergegeven. Als er binnen de organisatie door veranderde organisatiegrenzen of de aankoop van nieuwe kapitale goederen sprake is van nieuwe emissiestromen dan worden deze opgenomen in de emissie inventaris en onderliggende jaarbeoordeling.

De actuele emissiestromen binnen de operationele grenzen zijn:

- Scope 1:
 - Verwarming kantoor en overige bedrijfsgebouwen;
 - Brandstofverbruik wagenpark (bedrijfswagens);
 - Brandstofverbruik materieel.
- Scope 2:
 - Elektriciteit kantoor en overige bedrijfsgebouwen.
- Scope 3:
 - Inkoop goederen en diensten.

2.7 Energieverbruikers

Jaarlijks worden in onderliggende jaarbeoordeling de energieverbruikers van de organisatie herzien. Deze energieverbruikers hebben veel invloed op de CO₂ uitstoot binnen WILCO Verschoor Beheer.

De wijzigingen binnen de emissiestromen- en of energieverbruikers in de afgelopen periode zijn:

- Diverse nieuwe investeringen / vervangingen:
 - Trilplaten, stampers en zagen volledig elektrisch.
 - Keten met zonnepanelen.

2.8 Energie verbruikers

Onderstaand zijn de energieverbruikers van Wilco Verschoor Beheer in kaart gebracht.

- Elektra
 - (LED) verlichting;
 - ICT apparatuur;
 - Keukenapparatuur;
 - Elektrisch (hand)gereedschap.
- Gas / LPG
 - CV ketel.
- Diesel
 - Bedrijfsauto's;
 - Personenauto's;
 - Overige materieelstukken.
- Benzine / Aspen
 - Bedrijfsauto's;
 - Trilplaten, stampers.
- Bio-ethanol
 - Bedrijfsauto.

2.9 Significantie van energieverbruikers en energieprestaties

Bedrijfsvervoersmiddelen en materieel zijn verantwoordelijk voor meer dan 80% van de CO₂-uitstoot. Bij het opstellen hiervan is gebruik gemaakt van de geïnventariseerde vermogens van de betreffende verbruikers.

De meeste uitstoten worden gegenereerd door het diesilverbruik van VEST Infra. Voorgaande jaren lag de nadruk nog bij Flexcorail en E&W+. Dit beeld is de verwachting binnen de organisatie en het verschil kan komende jaren toenemen. VEST is een GWW aannemer, waardoor de diesilverbruiken

de grootste zijn. Dit is de verwachting en ook in de branche gebruikelijk. De focus ligt dan ook op het reduceren van de dieselstromen.

2.10 Factoren die het energieverbruik beïnvloeden

In deze jaarbeoordeling wordt het energieverbruik gerelateerd aan factoren die het energieverbruik waarschijnlijk hebben beïnvloed. Het voordeel van het beschouwen van het specifieke energieverbruik is dat het verbruik op deze manier als het ware wordt gecorrigeerd voor allerlei invloeden. In het geval van Wilco Verschoor Beheer wordt het energieverbruik hoofdzakelijk beïnvloed door de omzet en gewerkte uren.

Tabel 2: Factoren die energiegebruik beïnvloeden

	Eenheid	2019	2020	2021	2022
Omzet	Euro's	3.340.000	6.234.910	8.151.899	8.003.284
	Eenheid	2019	2020	2021	2022
FTE	FTE	25	29,5	29,5	29,5

3 Berekeningsmethodiek

Het berekenen en beoordeling van de CO₂ van de organisatie is onderdeel van het Energiemanagementsysteem dat in het kader van de CO₂-prestatieladder is ingevoerd. Om deze reden is het meest recente Handboek (3.0) CO₂-prestatieladder zoals uitgegeven door de Stichting Klimaatneutraal Aanbesteden & Ondernemen (SKAO) leidend binnen de berekeningsmethodiek.

3.1 Actuele berekeningsmethodiek & conversiefactoren

Het meest recente Handboek CO₂-prestatieladder zoals uitgegeven door de SKAO vormt de basis voor de berekeningen binnen emissie inventaris en jaarbeoordeling. De emissiefactoren zoals genoemd op de website www.co2emissiefactoren.nl worden aangehouden. Voor de onderliggende rapportage zijn de emissiefactoren gebruikt geldend op de datum van onderliggend rapport.

3.2 Basisjaar

Het basisjaar is 2015. Het referentiejaar is 2020 geworden, vanwege bijkomen van VEST Infra.

3.3 Rapportageperiode

Deze jaarbeoordeling is opgesteld conform ISO14064 en beschrijft de CO₂-emissies van 2021 (01-01-2022 tot en met 31-12-2022).

3.4 Verificatie

De emissie inventaris is niet geverifieerd.

3.5 Berekening / allocatie van emissies binnen projecten met gunningvoordeel

Zie paragraaf 2.5.

3.6 Wijzigingen berekeningsmethodiek

Er zijn geen wijzigingen in de berekeningsmethodiek.

3.7 Herberekening basisjaar & historische gegevens

In 2020 is de footprint van 2019 en 2020 herberekend, vanwege de publicatie van nieuwe emissiefactoren brandstof. Er is niet gekozen om de voorgaande jaren te herberekenen, omdat het referentiejaar 2020 zal worden. Vanwege bijkomen van VEST Infra is het niet zinvol alle jaren terug te rekenen. Dit zal voldoende beeld geven van de voortgang.

In 2022 zijn geen herberekeningen uitgevoerd, deze geldende CO₂ emissiefactoren zijn direct gebruikt.

3.8 Uitsluitingen

Geen.

3.9 Opname van CO₂

Er heeft in de afgelopen periode geen opname van CO₂ plaatsgevonden binnen de bedrijfsactiviteiten.

3.10 Biomassa

Er is in de afgelopen periode geen gebruik gemaakt van biomassaverbranding.

4 Analyse van de voortgang

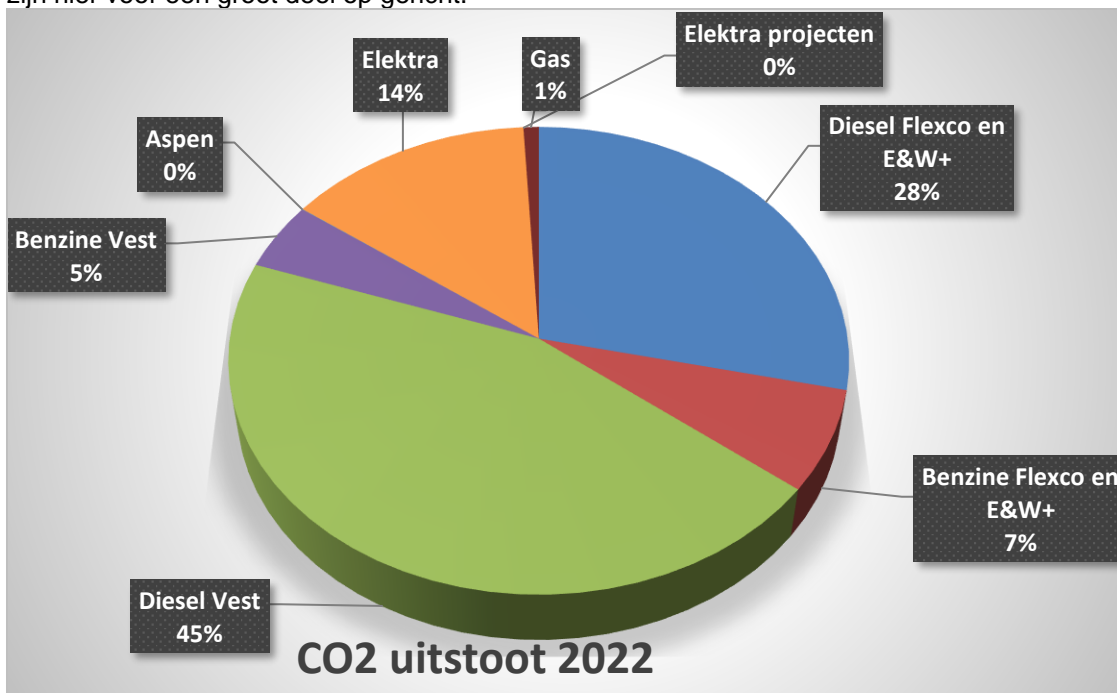
4.1 Emissies en significant energieverbruik

In 2022 bedroeg de totale CO₂-footprint van Wilco Verschoor 264 ton CO₂.

Uit de emissie inventaris blijkt dat de volgende energiestromen het meest significant zijn:

- Diesel en benzine:
 - Brandstofverbruik door materieel en auto's, 85% (personenauto's, materieel e.d.)

Naar de onderstaande grafiek en tabel gekeken is te zien dat 85% van de uitstoot wordt veroorzaakt door het brandstofverbruik (diesel) van de machines en bedrijfsauto's. Gezien het type organisatie dat Wilco Verschoor is, valt te verwachten dat de overhead-activiteiten een zeer kleine plaats innemen. Het nemen van maatregelen op dit gebied levert dan ook de meeste milieuwinst op. De maatregelen zijn hier voor een groot deel op gericht.

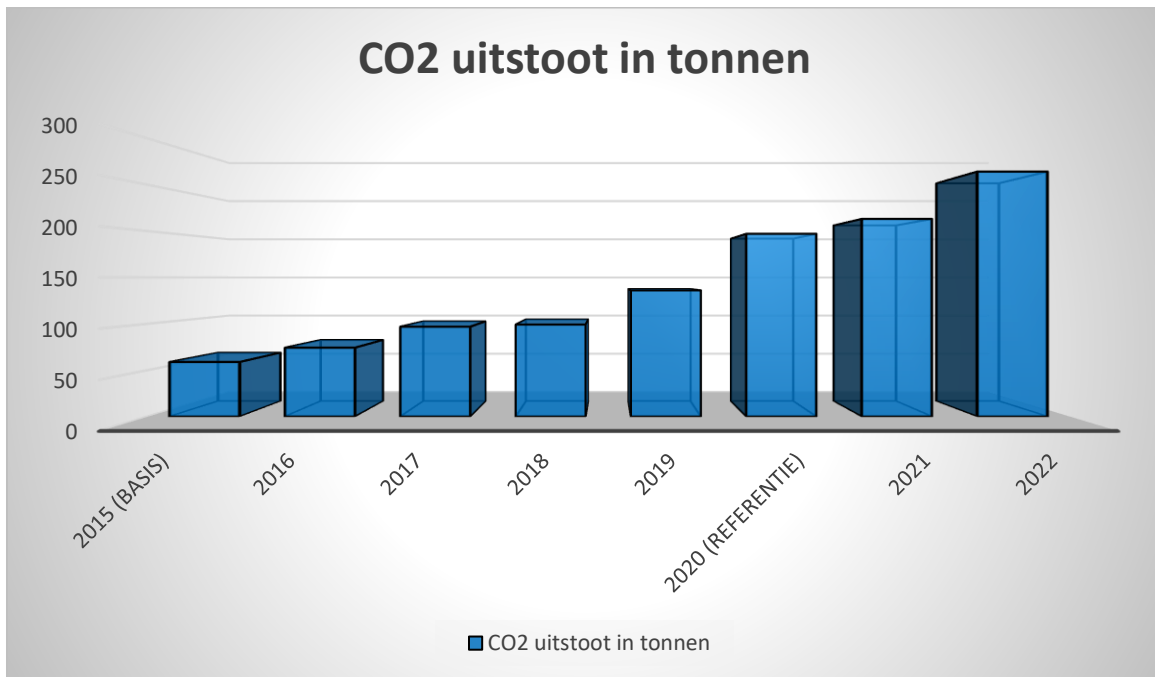


4.2 Jaarverbruik

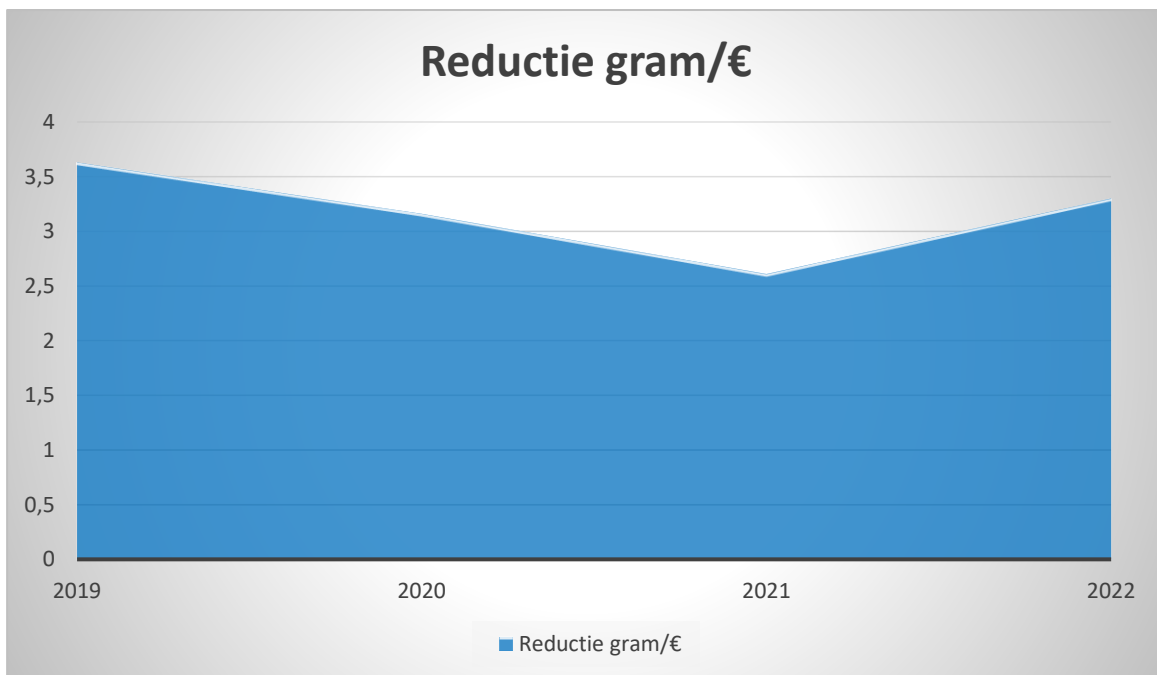
Het jaarlijkse energieverbruik van Wilco Verschoor Beheer over de laatste volledige kalenderjaren is waar mogelijk vastgesteld op basis van maand- en jaarfacturen en opgaven van brandstofleveranciers en weergegeven in de onderstaande tabel.

Energiestroom	Eenheid	2020	2021	2022
CO₂ uitstoot	Ton	196	213	265
CO₂/€	Gram	3,14	2,61	3,30
CO₂/FTE	Gram	6,63	7,22	8,95
Emissies Scope 1	Ton	196	213	264
Emissies Scope 2	Ton	0	0	0
CO₂/€ scope 1	Ton	3,14	2,61	3,30
CO₂/€ scope 2	Ton	0,00	0,00	0,00

4.3 Trends



4.4 Voortgang reductiedoelstellingen



Binnen de organisatie is zowel bij de uitstoot in het totaal als gerelateerd aan omgezette € de uitstoot gestegen. De verklaring hiervoor het is veranderen van de werkzaamheden. Er zijn veel meer GWW activiteiten uitgevoerd, waar veel meer CO2 uitstoot in aanwezig is. Komend jaar zal worden onderzocht of het basisjaar niet aangepast moet worden of de doelstelling per entiteit geformuleerd moet worden.

4.5 Scope 1

Reductiedoelstelling Scope 1: 6% CO₂ reductie in 2022 ten opzichte van 2020.

Reductiedoelstelling per jaar is 2% CO₂ reductie.

Deze reductiedoelstelling heeft betrekking op de volgende significante emissiestromen:

- Brandstofverbruik wagenpark;
- Verwarming.

In 2022 is een lichte stijging te zien t.b.v. CO₂ uitstoot, 5% gerelateerd aan omzet. De belangrijkste oorzaak van deze stijging is de veranderende werkzaamheden binnen de organisaties. VEST is gegroeid en Flexco is iets gekrompen. De entiteiten voeren dusdanig andere werkzaamheden uit. Binnen VEST wordt veel uitgestoten, omdat de GWW activiteiten betreffen, deze groei is dan niet terug te zien in de omzet. Komend jaar zal worden gemonitord of het basisjaar aangepast moet worden of de entiteiten opgesplitst binnen de doelstellingen.

4.6 Scope 2

Doelstelling scope 2: 100% CO₂ reductie in 2022 ten opzichte van het referentiejaar 2020.

Reductiedoelstelling per jaar is 100% CO₂ reductie vasthouden binnen scope 2.

Deze reductiedoelstelling heeft betrekking op de volgende meest materiële emissies:

- Elektriciteit

De doelstelling is behaald, er is geen uitstoot binnen scope 2 en dit is gehandhaafd. De directie is tevreden met het resultaat.

4.7 Scope 3

De doelstelling is een reductie van 15% op de CO₂ uitstoot in 2023 ten opzichte van 2021 binnen de keten circulaire goederen.

Afgelopen jaar is er een nieuwe ketenanalyse opgesteld, waarbij de focus is verschoven van Flexcorail naar VEST. De reden hiervoor is de groei van VEST, waarbij meer ketens aanwezig zijn met emissies en invloed. Er is gekozen voor het onderwerp circulaire bouwstoffen. Voor afgelopen jaar is er gekozen voor innovatie m.b.t. keerwanden. Deze innovatie heeft een reductie opgeleverd van 676 kg CO₂ uitstoot. Hiermee komt de totale reductie van scope 3 uit op bijna 9%. De directie is tevreden met dit resultaat.

4.8 Onzekerheden

- Geen.

4.9 Medewerker bijdrage

Wilco Verschoor Beheer maakt het op de volgende manier mogelijk voor medewerkers om bij te dragen aan en mee te denken over CO₂-reductie:

- Medewerkers kunnen contact op nemen met de KAM-coördinator voor ideeën met betrekking tot de CO₂-reductie.
- Medewerkers kunnen letten op het brandstof- en elektriciteitsverbruik door hier bewust mee om te gaan en anderen te wijzen op de bewust omgang hiervan.

De medewerkers hebben in deze periode de volgende acties ondernomen: bijwonen instructies, toolboxmeetings en aandragen reductie ideeën.

4.10 Verbeterpunten

Er zijn geen verbeterpunten geconstateerd.

5 Maatregelen en initiatieven

Een daling van het energieverbruik leidt in bijna alle gevallen ook tot CO₂-reductie. Het nemen van maatregelen die het energieverbruik verlagen dragen daardoor bij aan het behalen van de CO₂-reductiemaatregelen. In het onderstaande overzicht staan de maatregelen die al getroffen zijn.

In onderstaande tabel worden de verantwoordelijken voor de reductiemaatregelen beschreven.

Maatregel	Verantwoordelijke	Tijdsbestek	Beschikbare middelen	Verwachte reductie	Scope
Alternatieve brandstof voor nieuwe/ vervangende voertuigen	Directie	2020 – 2023	Subsidie Financiering	2%	1
CO ₂ zuinige voertuigen (verlagen energielabel)	Directie	2020 – 2023	Financiering	2%	1
Campagne bewustwording <ul style="list-style-type: none"> - Nieuw rijden - Banden spanning - Zuinige omgang - Carpoolen 	KAM coördinator	2020 – 2023	Communicatie in uren: 20 uur per jaar	2%	1
Groene stroom uit Nederland	Directie	Gereed	20 uur	100%	2
Digitaal werken	Allen	2020 – 2023	Financiering	-	2

5.1 Al getroffen maatregelen scope 1 en 2

- Aanschaf volledig elektrisch materieel.
- Monitoring stationair verbruik.
- Keten op zonnepanelen.
- Zonnepanelen op de bedrijfslocatie;
- Diverse communicatie, informeren;
- Aanschaf van energiezuinige auto's (bij vervanging);
- Vervangen enkel glas door HR++ glas;
- Isoleren en vervangen buitenwanden;
- Isoleren dak;
- Verwarming d.m.v. (hybride) warmtepompen;
- Vloerverwarming/koeling kantoorruimte;
- Led verlichting;
- Bewegingsmelders t.b.v. verlichting;
- Zelfsluitende deuren.

5.2 Al getroffen maatregelen scope 3

- Innovatie keerwanden.
- Samenwerking Circulair Products.
- Hergebruik bestratingsmateriaal.
- Uitbreiding berekening en samenwerking t.b.v. gegevens Raillight.
- Samenwerking voor opzetten milieuvriendelijker alternatief voor railverlichting;
- Onderzoek uitvoeren milieuvriendelijker alternatief;
- Onderzoek CO₂ reductie Raillight.

5.3 Op de hoogte blijven

Wilco Verschoor Beheer blijft op de hoogte van initiatieven die spelen in de markt door:

- Lidmaatschap SKAO
 - Belangrijkste ontwikkelingen ten aanzien van CO₂ Prestatieladder;
 - Diverse malen per jaar.
- Lidmaatschap Greenbizz
 - Ontwikkelingen op duurzame energie.
- Lidmaatschap KAM adviseur: Samen Slim besparen.
 - Maandelijks contact met adviseur

5.4 Initiatieven

Jaarlijks wordt bekeken welke nieuwe initiatieven binnen de sector interessant zijn voor het behalen van de reductiedoelstellingen. In dit beoordelingsverslag wordt bekeken of de initiatieven nog actueel zijn of reeds zijn afgerond. In de directiebeoordeling wordt besproken aan welke initiatieven deelgenomen wordt en worden deze keuzes verklaard.

5.5 Afgeronde initiatieven

Geen.

5.6 Mogelijke / afgewezen initiatieven

- Deelname aan CUMELA
 - Delen van uitstoot gegevens en werkgroepen;
 - Deelnemen aan bijeenkomsten om gezamenlijk de uitstoot van CO₂ te reduceren;
 - Versterken van de keten door middel van bijeenkomsten;
 - Kosten bedragen € 500,- per jaar.
 - Het initiatief is niet van toepassing, omdat Flexcorail van mening is dat het initiatief zich niet bevindt in deze branche en hier dus ook onvoldoende aansluiting kan vinden.

- Milieubarometer
 - De Milieubarometer maakt de milieuscore, CO₂-footprint en bijbehorende kosten van uw bedrijf of instelling eenvoudig en snel zichtbaar;
 - Daarnaast biedt de milieubarometer benchmarks met collega-bedrijven, waardoor een goede impressie kan worden verkregen van het niveau waarop Flexcorail opereert.
 - Kosten bedragen € 198,- eerste jaar en erna € 65,-.
 - Het initiatief is niet van toepassing, omdat Flexcorail van mening is dat het initiatief te weinig interactie en vernieuwing biedt.

5.7 Lopende initiatieven

- KAM-adviseur Nederland B.V. “Initiatief CO₂ reductie KAM-adviseur Nederland”
 - Gezamenlijk te streven naar CO₂ reducerende werkwijzen en duurzame methoden.
 - Deelnemers: KAM-adviseur Nederland B.V., Maas Holding B.V. en overige aannemers uit voornamelijk de grond-, weg- en waterbouwbranche.
 - Minimaal tweemaal per jaar (en indien meer gewenst) worden bijeenkomsten georganiseerd door KAM-adviseur Nederland B.V. Tijdens deze bijeenkomsten wordt met diverse bedrijven gesproken over CO₂ reductie, omgang met projecten en CO₂, mogelijkheden tot verduurzamen van het bedrijf en eventuele ketenpartners. Initiatieven, maatregelen en bevindingen worden gedeeld. Er wordt gekeken naar de kansen en bedreigingen binnen diverse werkwijzen. Kennisdeling is een zeer belangrijk aspecten tijdens de bijeenkomsten.
 - Het initiatief zal mogelijk leiden tot samenwerking met bedrijven uit dezelfde branche, tot inzicht komen nieuwe innovatieve ideeën en informatie en kennis ontvangen door de inzet van verschillende sprekers.
 - Dit initiatief heeft betrekking op alle facetten omtrent milieu en reductie van CO₂ uitstoot. Maatregelen zijn op alle mogelijke manieren mogelijk.
 - Budget is € 500,00 per jaar.

- GreenbizIJmond
 - Initiatief waarbij de energievraag en aanbod aan elkaar gekoppeld worden in de lokale energiemarkt.
 - Deelnemers: lokale ondernemers.
 - Diverse bijeenkomsten en investerings- en energiekosten.

